

令和5年10月1日

米野木区民の皆様へ

米野木区長 鈴木 豊

## 各種募金協力について（お願い）

初秋の候、区民の皆様にはますますご健勝のことと存じます。

平素は米野木区の活動にご理解とご協力をいただき誠にありがとうございます。

さて、標題の件につきまして、下記の要領で募金活動を実施させていただきますので、区民の皆様のご理解とご協力をよろしくお願い申し上げます。

## 記

- |   |       |  |
|---|-------|--|
| 1 | 募金内容  | 赤い羽根共同募金、護国神社初穂料                                   |
| 2 | 募金方法  | 各組長さんが募金用封筒を回収します。封筒の回収方法については各組長さんにお問い合わせください。    |
| 3 | 期 間   | 令和5年10月2日～令和5年10月31日                               |
| 4 | そ の 他 | 金額は500円を目安にお願いしております。<br>(強制ではありませんので、ご理解お願いいたします) |

追記 赤い羽根共同募金の領収書が必要な方は、必ず住所・氏名をご記入ください。

以上



令和5年

10月

# 東部福社会館だより

市のシンボルマーク

令和5年9月15日 作成

〒470-0111

日進市米野木町仲田35-23

電話・FAX：0561-73-7881

HPアドレス：<http://www.city.nisshin.lg.jp>

## 『なごやかサロン』



10月5日・12日・19日・26日(木)  
午前10時～午後3時 参加費：700円  
(昼食代として)

65歳以上の一人暮らしの方や外出の機会の少ない方が、軽い体操やレクリエーション、おしゃべりなどをして、楽しく過ごします。詳しくは、お近くの民生委員または福社会館までお問い合わせください。(登録制)

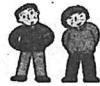
## 『おたっしゃハウス』

10月2日・16日・23日・30日(月)  
時間：午前10時30分～11時30分(体操)  
正午ごろ～午後5時(カラオケ)

対象：概ね65歳以上で市内在住者

参加費：無料

持ち物：タオル・飲み物



動きやすい服装でお越しください(体操)。

※初めて参加される方は名簿作成にご協力をお願いします。  
(体操の参加についてはお問い合わせください)

日増しに秋の深まりを感じる季節になりました。「スポーツの秋」「食欲の秋」「読書の秋」の中でみなさんはどんな秋を過ごされるのでしょうか。季節の変わり目で体調を崩しやすいので、充分にお気をつけください。

福社会館へのお越しをお待ちしています。

## 《ハロウィンのあやつり人形をつくろう》



10月21日(土) 午後1時30分～3時

対象：市内在住の小学生

定員：15人

(先着順です)

参加費：50円

持ち物：タオル・飲み物

申込み：10月7日(土) 午前10時から開始します。

※電話または窓口にて受付(日曜・祝日を除く)

※児童館行事の申し込みは、保護者の方でお願いします。

今回、ハロウィンのあやつり人形を作ります。ちょっぴり怖くて、愛嬌のある人形に仕上げます。作った人形と一緒にハロウィンを楽しみませんか。



## 《会館の利用時間について》

月・火・木・金・土曜の午前9時から午後5時まで  
ただし、水曜は午前9時から午後9時までです。

※午後5時以降の利用は老人福祉センターのみ開館

※小・中学生のみでの利用は午後5時まで

※幼児の利用は保護者同伴でお願いします。

※休館日 日曜日・祝日・年末年始

## 「クレヨンひろば」



満1歳から就園前の子どもと保護者のふれあい遊びの場です。体操や手遊び、絵本の読み聞かせなどを一緒に楽しめます。(1年間の登録制)

Aクラス…17日 Bクラス…20日  
Cクラス…3日・24日 Dクラス…13日  
Eクラス…10日・31日



※令和5年度「親子ふれあい遊び」申込み  
詳細は当館へお問い合わせください。

## 「わくわく・ぴよぴよ親子タイム」



遊戯室でのびのびと体を動かして遊んでみませんか。毎週水曜日の午前10時～正午に開放しています。(祝日は除きます)

お気軽にご利用ください。



対象：市内在住の乳幼児とその保護者

※申込みや登録は必要ありません。

当日、当館へお越しください。



## 《施設(部屋)の利用受付》

・老人クラブと子ども会・・・令和6年2月分

・コミュニティ団体・・・令和6年1月分

※10月2日(月)午前9時から上記期間分の受付が可能です。

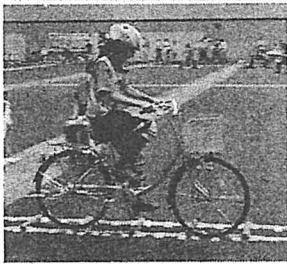
諸般の事情により掲載行事の変更・中止となる場合があります。掲載行事に市広報・テレビ等の取材撮影が入ることがあります。

今年は9月になっても、真夏のような暑い日が続いていますが、子どもたちは暑さにも負けず、元気いっぱい学校生活を送っています。

今回は、夏休みと9月前半の子どもたちの様子をお伝えします。

## 【子ども自転車愛知県大会】7月26日(水)

今年度も自転車部の児童が、ポートメッセ名古屋で行われた「子ども自転車愛知県大会」に出場しました。最初に、60問程度の交通法規についての学科試験を受け、その後実技検定に臨みました。実技は、安全走行と技能試験があり、特に技能試験はジグザグ走行など、バランス感覚だけでなく集中力も必要とされます。参加した子どもたちは互いに声を掛け、励まし合って、競技に臨んでいました。



実技検定の様子

## 【交通少年団集合訓練】7月28日(金)

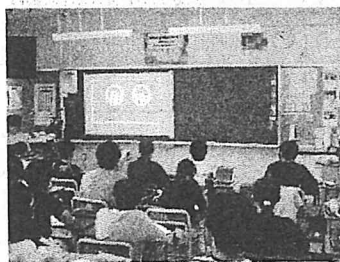
交通少年団の有志が、豊田スタジアムで行われた集合訓練に参加しました。自転車の安全走行訓練やシートベルトの効果体験などを通して交通安全について学びました。集合訓練で学んだことを、分団や学級の仲間に伝え、交通安全についての意識をさらに高めてほしいと思います。



シートベルトの効果体験の様子

## 【SNS安全教室】

9月8日(金)



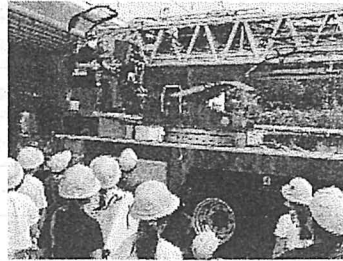
SNS安全教室の様子

各教室をZoomでつなぎ、ICT支援員によるSNS安全教室を行いました。SNSは離れている人とも簡単にコミュニケーションをとることができる大変便利な手段です。しかし、使い方を間違えると、人を傷つけることもあります。相手の気持ちを考え

て、適切にSNSが活用できるよう、今後も指導を続けていきたいと思えます。

## 【3年生消防署見学】9月12日(火)

3年生が社会科の学習で消防署の見学に出かけました。DVDで消防署の役割を学んだり、消防署の施設の中を見学したりしました。消防署で働く人たちは、いつでも火事や救急搬送、災害などに対応できるように、様々な工夫をしていることを知り、安全を守る仕事の大変さを感じていました。



消防署を見学する様子

## 【1年生生活科出前授業】

9月12日(火) 13日(水) 15日(金)

生活科の「いきものとなかよし」の活動の一環として、元日進中学校長の山本先生に虫について教えてもらいました。前半は教室で、虫について知りたいことを質問し、後半は実際に校庭で虫とりをしました。バッタやチョウ、トンボなどを1匹でも多く捕まえようと、虫取り網を持って元気に中庭を走り回っていました。



虫取りをする様子

## 【2年生図書館見学】

9月14日(木) 15日(金)

2年生が生活科の学習で、日進市の図書館に見学に出かけました。施設の中を職員の方の説明を聞きながら見学しました。普段は入ることのできない閉架書庫なども見ることができ、その仕組みや本の多さに、子どもたちは驚いていました。



図書館を見学する様子

ペーパーレス化推進のため、「オレンジだより」の発行はこの号をもちまして終了いたします。今後は、東小の様子についてホームページで伝えていきます。下記アドレスよりご覧ください。

東小ホームページ

<https://nisshin.ed.jp/e02/>



## 日進市立東小学校

## 10月行事計画

- 生活目標 友達の気持ちを考えよう。  
○ 健康目標 目を大切にしよう。

部活動[最終下校で下校]

日	曜	日課	行事	下校時刻(10月最終下校時刻) (15日まで 16:45 16日から 16:30)	サッカー	バスケット ホール	金管 バンド	自転車
1	日							
2	月	業	朝会(後期児童会役員・学級員・委員長任命)	一斉 14:50	×	×	×	×
3	火	A	1年校外学習(米野木神社) 4年福祉実践教室	1・2年 14:50 3~6年 15:40	○	○	○	×
4	水	A		1・2年 14:50 3~6年 15:40	○	○	○	×
5	木	特A5	※下校時刻がいつもより10分早くなります。	一斉 14:40	×	×	×	×
6	金	A	6年 13:45下校 3年フッ化物洗口	1~3年 14:50 4~5年 15:40	×	×	×	×
7	土							
8	日							
9	月		スポーツの日					
10	火	A	6年修学旅行(京都・奈良) 4年福祉実践教室	1・2年 14:50 3~5年 15:40	×	×	×	×
11	水	A	6年修学旅行(京都・奈良) 【6年 17:15下校】	1・2年 14:50 3~5年 15:40	×	×	×	×
12	木	A	6年 10:30登校 4年福祉実践教室 アルミ缶・牛乳パック回収日	一斉 14:50	×	×	×	×
13	金	A	2年校外学習(名古屋港水族館) 3年フッ化物洗口	1~3年 14:50 4~6年 15:40	○	○	○	×
14	土		PTA運営委員会					
15	日							
16	月	A	3年校外学習(足助屋敷)	一斉 14:50	×	×	×	×
17	火	特A4	6年薬物乱用防止教室 尿検査二次	一斉 13:50	×	×	×	×
18	水	特B3	就学時健診 尿検査二次	一斉 12:35	×	×	×	×
19	木	A	委員会6(卒業アルバム用写真撮影)	1~4年 14:50 5~6年 15:40	×	×	×	×
20	金	業	市球技大会壮行会	1~3年 14:50 4~6年 15:40	○	○	○	×
21	土		日進市小学校球技大会					
22	日							
23	月	B		一斉 14:25	×	×	×	×
24	火	A	5年食に関する指導	1・2年 14:50 3~6年 15:40	○	○	○	×
25	水	業		1・2年 14:50 3~6年 15:40	○	○	○	×
26	木	B	5年食に関する指導 アルミ缶・牛乳パック回収日	一斉 14:25	×	×	×	×
27	金	業	児童集会(委員会発表)	1~3年 14:50 4~6年 15:40	○	○	○	×
28	土		日進市小学校球技大会					
29	日							
30	月	B		一斉 14:25	×	×	×	×
31	火	業		1・2年 14:50 3~6年 15:40	×	×	○	×
の1 予1 定月			8日(水) 委員会 9日(木) 運動会(予備日10日・14日) 15日(水) 4年出前授業(劇団「風の子」) 16日(木) 3年校外学習(スーパーマーケット)	20日(月) 1年校外学習(モリコロパーク) 21日(火) 避難訓練 22日(水) 4年校外学習(木曾三川公園) 6年出前授業(JICA)				

※ 配付時の予定です。変更になる場合は、改めて連絡いたします。

米野木と共に45年  
米野木昭友会主催 ▶

回覧

好評につき第二弾

あおぞらクラブ

10月29日 日

予約  
不要

9:00~11:30

場所：東小学校運動場

みんなで遊ぼう！！

- ①飲み物プレゼント！
- ②来場時にご記帳いただきます。
- ③お子様のみのご来場は緊急連絡先を持たせてください。
- ④公園的な開放のため、ケガ等は自己責任となります。
- ⑤東小学校の在籍は問いません。
- ⑥運動場の遊具はケガ予防のため、使用禁止とします。  
ボールなどの道具はこちらで準備いたします。



インスタやってます:syouyukai0561▶▶

お問い合わせは代表 工藤まで

TEL.090-1789-3788



＼ Plokca-up + Jogging → Plogging /

# ゴミ拾い+ジョギング プロギング

2023.9.23(土)

9:00-10:00

@ 広久手公園

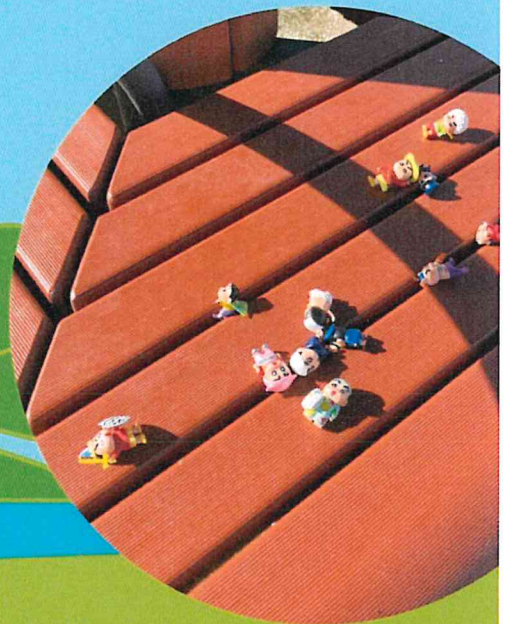
8月実績

7名4.4kg

11.25(土)

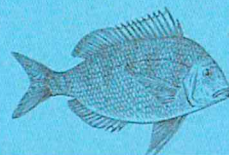
9:00-10:00

@ 広久手公園

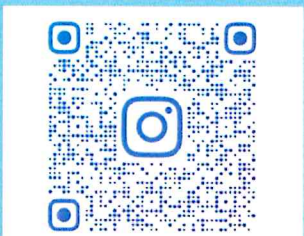


持ち物マイボトル、軍手  
飛び入り参加歓迎  
雨天中止

ご協賛団体様より参加賞があります  
ネットヨタ中部 プラザ米野木  
マックスバリュ米野木店  
個人有志より自然農法の野菜



<b>3</b> GOOD HEALTH AND WELL-BEING	<b>4</b> QUALITY EDUCATION	<b>11</b> SUSTAINABLE CITIES AND COMMUNITIES	<b>12</b> RESPONSIBLE CONSUMPTION AND PRODUCTION	<b>14</b> LIFE BELOW WATER	<b>15</b> LIFE ON LAND	<b>17</b> PARTNERSHIPS FOR THE GOALS



@KOMENOKIDAI\_PLOGGING

じぶんの町を良くするしくみ。



# 赤い羽根共同募金

赤い羽根は共同募金のシンボルです。昔、赤い羽根が「善い行い」や「勇気」の象徴とされてきたことによると言われています。

## 共同募金とは

赤い羽根共同募金は、戦後間もない昭和 22(1947)年に、「国民たすけあい運動」として始まり、今年で 77 回目を迎えます。当初、戦後復興の一助として、戦争で打撃を受けた福祉施設を中心に支援が行われ、その後、社会福祉事業法（現在の「社会福祉法」）に基づき、民間の社会福祉の推進のために活用されてきました。

そして、社会が大きく変化した現在、誰もが住み慣れた地域で安心して暮らすことができるよう、さまざまな地域福祉の課題解決に取り組む民間団体を支援するしくみとして、また、やさしさや思いやりを届ける運動として、毎年 10 月 1 日から全国一斉に行われます。

## 共同募金のしくみ

愛知県で集められた募金は、愛知県内の福祉活動に活用されています

募金活動へのご協力・ご寄付

県民のみなさま

地域福祉サービスの提供

戸別・街頭・法人・  
学校・職域募金など

募金

支援

社会福祉施設・団体への支援  
福祉教育、子ども会活動への支援  
地域課題解決のための支援など

市区町村  
共同募金委員会

市区町村  
社会福祉協議会

送付

全額を送付  
翌年度配分

配分

市区町村を越えた  
福祉活動への支援  
県内の社会福祉施設・  
団体への支援など  
災害復興支援

募金

愛知県共同募金会

配分



「じぶんの町を良くするしくみ」赤い羽根共同募金にご協力をお願いします。

## インターネットからもご寄付いただけます

- 中央共同募金会が運用するネット決済システムにより、クレジットカードやコンビニなどからも寄付ができます。
- 県や市区町村を指定しての寄付もできます。

ふるさとサポート募金

検索



共同募金会は、税制上、国・地方公共団体と同じように、寄付に対する『優遇措置の対象団体』になっています。

税制上の優遇措置が講じられているのは、共同募金会の行う事業が社会福祉法によって位置づけられた運動であり、共同募金による配分が社会福祉の増進に貢献していると、社会的評価を得ているためです。

2023

この広報紙は、こくみん共済coop、東海労働金庫の協賛金により作成しました。

たすけあいの輪をむすぶ  
**こくみん共済**  
全国労働者共済生活協同組合連合会 coop



健全・安心・貢献  
**東海ろうきん**



# 日進市の赤い羽根共同募金



令和4年度  
日進市の募金実績額

**5,434,519円**

みなさまからお寄せいただいた寄付金は・・・

- 日進市を良くする活動に  
約67%(3,599,519円)
- 愛知県内の福祉施設の整備や団体の事業などに  
約33%(1,835,000円)

が役立てられます。

日進市内で集められた共同募金によって行われている事業を一部ご紹介します。

## 地域福祉推進のために

- 地域福祉活動助成金 ●つどいの場助成
- 社会福祉協議会 広報紙「福祉だより」発行

## 高齢者のために

- 金婚・ダイヤモンド婚・プラチナ婚を祝う会

## 子どもたちのために

- 福祉協力校・福祉実践教室(写真：実践教室)
- 子育て家庭向け事業 ●子ども会活動助成
- 赤い羽根作品コンクール



## 歳末たすけあいに

- 生活困窮者支援(写真：食料支援)
- 老人クラブ友愛訪問 ●サンタ・鬼ボランティア
- 災害ボランティア活動用備品



## 「募金ができる自動販売機」設置のご案内

飲み物を購入すると、その売り上げの一部が共同募金に寄付されます。いつでも、誰でも、赤い羽根共同募金を通じて、社会貢献していただける自動販売機です。

## 「募金箱」を設置していただける店舗を募集しています。

お店のレジ近くや窓口に募金箱を設置し、共同募金への協力を広く呼びかけることで、「じぶんの町を良くする」活動を支えてください。募金箱は無料で提供いたします。



中央福祉センターに「くるくる募金箱」「ガチャで募金」を設置しております。楽しみながら募金にご協力をお願いします!

## 大口寄付者名(敬称略)

30万円以上	三幸土木株式会社
10万円以上	山東株式会社

本年もみなさまからのあたたかいご協力をお願いいたします。

## 日進市共同募金委員会

〒470-0122 日進市蟹甲町中島22番地(日進市中央福祉センター内)  
TEL(0561)73-4885 FAX(0561)73-4954 Email:info@nisshin-shakyo.or.jp



日進市の寄付や使いみちを見ることができます