

車椅子寄贈いただきました

院内でボランティア活動をされている方々より車椅子21台を寄贈していただきました。ご厚意に感謝申し上げます。



小学生・中学生にがん教育を行いました

12/7(木)豊田市立浄水中学校にて血液内科病棟医長 原田靖彦が、12/15(金)衣丘小学校にて臨床検査室長の田中浩一が行わせていただきました。がんの原因としくみや予防と必要な支援、がん患者との接し方などについてお話しし、がんの基礎知識について学んでいただきました。当院は地域がん診療連携拠点病院として今後もがん教育に取り組んで参ります。



浄水中学校



衣丘小学校

take free

豊田厚生病院 広報誌

豊田厚生

Navi

特集：放射線治療・画像検査



豊田厚生病院 第25回市民公開講座

当日無料体験あり!

今日の健診 明日への安心  
さあ、健康管理センターへ行こう!

講演 10:00~12:00  
無料体験 12:00~  
場所 豊田厚生病院 2階講義室

**講演 1** **先ずれば「がん」を制す**  
~もっと気軽にがん検診へ!  
講師 呼吸器センター長兼 呼吸器外科代表部長 岡阪 敬樹 医師

ようやく「コロナ禍」は脱しましたが、禍中の受診控えの結果、はからずがん診療における検診の重要性がよりクローズアップされました。本講演では改めて皆様にご覧にがん検診の役割と早期発見の意義についてお話しします。

**講演 2** **賢く受けた乳がん検診**  
講師 健康管理センター 乳腺外科 丹羽 多恵 医師

日本人女性の9人に1人が乳がんを発症する時代。プレスト・アウェアネス(乳房を意識する生活習慣)のすすめと、乳がん検診の受け方についてお話をさせていただきます。

**講演 3** **人の身体は十人十色**  
あなたにピッタリな健診探しませんか?  
講師 健康管理センター 西森 陽子 室長

豊田厚生病院の健康管理センターのメリットや、「今の自分」に向けた検査メニュー、子育てママなど時間に余裕がない方が受けやすいコースなど紹介したいと思います。自分に合ったメンテナンス(健診)を始めましょう。

**無料体験**  
講演終了後、「今の自分」を知るための検査(骨密度、血管年齢等)を体験して頂ける時間をご用意しております!ぜひ体験してください。  
※受付の際に先着順で整理券を配布。無くなり次第終了。

2024 **2/17** 受付 9:30  
定員 300名 申込 不要 参加 無料  
後援：豊田市 / 豊田加茂医師会 / JAあいち豊田

診療日カレンダー [Calendar of Atención]

1月							2月							3月							4月						
日	月	火	水	木	金	土	日	月	火	水	木	金	土	日	月	火	水	木	金	土	日	月	火	水	木	金	土
	1	2	3	4	5	6				1	2	3		3	4	5	6	7	8	9		1	2	3	4	5	6
7	8	9	10	11	12	13	4	5	6	7	8	9	10	10	11	12	13	14	15	16	7	8	9	10	11	12	13
14	15	16	17	18	19	20	11	12	13	14	15	16	17	17	18	19	20	21	22	23	14	15	16	17	18	19	20
21	22	23	24	25	26	27	18	19	20	21	22	23	24	24	25	26	27	28	29	30	21	22	23	24	25	26	27
28	29	30	31				25	26	27	28	29			31							28	29	30				

休診 [Feriado] (2024年)

- P2 — 新年のごあいさつ
- P3 — 先生のおはなし
- P4 — 放射線治療・画像検査
- P6 — 当院の無痛分娩のご案内
- P6 — ニューボーンフォトサービス はじめました
- P7 — みなさまの地域のかかりつけ医を紹介します
  - かみや外科クリニック
  - 成瀬内科
- P8 — ニュース

Vol.102

2024 / winter

ご自由にお持ちください





# 龍のごとく舞い上がれ、2024年

2024年の新春を迎えました。皆様にとって、素晴らしい一年になりますことを心よりお祈り申し上げます。昨年はコロナ禍からウィズコロナ時代へ大きく舵を切り、高品質の医療体制の提供、救急医療のさらなる充実、健診部門の一層の拡充こそが豊田厚生病院の目指すべき道と位置付けました。勿論、新型コロナウイルス感染症との三年数か月に及ぶ戦いから学んだ貴重な経験をしっかりと心に銘記して、さらに未来に起こりうる新興感染症や再度の世界的なパンデミックに冷静に対応できる体力・態勢・知識を備え、かつこの遺産を次世代に伝承していくことも大きな使命と考えております。

昨年の年頭では、ウィズコロナに向けての反転攻勢の一年になるであろうという決意を皆様にお伝えしました。干支は兎でしたので、長いコロナ禍から抜け出す高揚感も込めて、ぴょんぴょんと跳躍する一年を迎える期待を込めました。当院ではロボット支援手術(ダヴィンチ)、経カテーテル大動脈弁手術(TAVI)、無痛分娩など新規治療法として導入しましたが、着実に件数を伸ばしています。質の高い医療を提供することで地域医療を支えていくことが私どもの役目であると思っています。救急医療では、コロナ禍においても当地区では救急搬送困難事例が発生しませんでした。これらの実績を裏付けるように、今年度の救急車受け入れ台数は1万台を超えることが想定されています。

当院ではMRI、PET-CTなどの画像診断医療機器、放射線治療装置を一新しました。コロナ禍でがん検診をはじめとする人間ドックなどの受診控えが大きな問題になりました。厚生労働省はがん検診の受診率向上を国家的な目的に挙げています。豊田厚生病院では健診の重要性を広報することが大きな役割と考えています。国が受診を推奨する5つのがん(胃がん・大腸がん・肺がん・乳がん・子宮がん)に加えて、前立腺がんの検診を行っています。また一次検診で要精検とされた受診者に対する二次検診受診率の向上を奨励しており、豊田市のみならず、みよし市、日進市、東郷町などの近隣の市町村からも受け入れができるように態勢づくりを目指しています。この時機を睨んでの画像診断医療機器・放射線治療装置の一新はまさにタイムリーと言えます。

今年は辰年です。世の中はようやくコロナ前の通常モードにすっかり戻っています。三年半に及ぶコロナ禍の時代は、振り返れば様々な示唆に富む教訓を我々に残しましたが、その中でも、①質の高い医療の提供、②盤石な救急医療の体制、③健診を通じた健康維持があらためて深く認識されました。当院は職員一丸となって、地域医療の要として貢献していくことが大きな使命と考えています。大谷翔平選手がドジャースブルーのユニホームを身に纏い、紺碧の天空を龍の如く駆け巡る活躍が目につかびます。皆様におかれましても、くれぐれもご自愛いただくとともに、龍のごとく舞い上がる2024年になりますように。



豊田厚生病院  
病院長 服部直樹



## みなさまの地域のかかりつけ医を紹介します

### かみや外科クリニック



院長  
神谷 諭

矢作川の東、豊田スタジアムを越えて、鞍ヶ池公園に向かう途中にある高橋地区を中心に、診療を行っています。外科クリニックとは書いてありますが、一般内科を中心に皮膚疾患、関節痛など幅広くかかりつけ医として、診せていただいています。

また、創傷処置、皮下腫瘍切開など、外科処置が必要とされる患者さんも多く来院されています。

豊田厚生病院とは、多くの科にわたり、紹介・逆紹介で連携させていただいています。今後も地域の皆さんに少しでも役に立つよう頑張っていきたいと思っておりますのでよろしくお願い致します。

診療科目 外科・内科・消化器内科

住所 豊田市高上1-16-6

電話 0565-88-8568



診療時間	月	火	水	木	金	土	日	祝
9:00~12:00	●	●	※	●	●	●	/	/
16:30~19:00	●	●	/	●	●	/	/	/

休診日:水曜午後、土曜午後、第2・4水曜、日曜、祝日  
水曜日…WEB予約はできません。事前の完全予約制です。  
特別再診のみの対応です。第2・4水曜は終日休診です。

### 成瀬内科



院長  
成瀬 武弘

昭和45年に名古屋大学医学部を卒業し、昭和53年から2年間加茂病院(現豊田厚生病院)で呼吸器内科医勤務後、昭和55年7月より若宮町で開業しました。もう43年になり、色々な患者さんに巡りあい、勉強しながらやってこられたのは幸せだったと思います。

豊田市での病診連携に於いては、患者紹介がFAXI本でスムーズになされ、患者さんにとって素晴らしい医療環境の一語に尽きます。

診療科目 内科・呼吸器内科・循環器科・胃腸科・小児科

住所 豊田市若宮町8-1-10 新豊田ビル2F

電話 0565-34-3070



診療時間	月	火	水	木	金	土	日	祝
9:00~12:00	●	●	/	●	●	●	/	/

※来院前のご確認をお勧めします。

休診日:平日・土曜午後、水曜、日曜、祝日

## 当院の 無痛分娩のご案内

無痛分娩は、麻酔薬を使用してお産の痛みを軽減させる一つの方法です。当院では専門の知識を持った麻酔科医・産科医・助産師とともに無痛分娩を行っています。



01 麻酔科医による麻酔管理を行います



02 無痛分娩中の定期的なチーム回診を行います



03 緊急帝王切開が必要となった場合も直ちに対応を取ることが可能です

無痛分娩は、分娩・入院費用に加え別途費用がかかります。

分娩費用 49万円+個室料金3万円前後  
(正常分娩で7日間入院の場合)

無痛分娩費用 (分娩費用に加算)  
初産婦 / 14万円  
経産婦 / 13万円



「お産のご案内」を  
ご覧ください

ご希望の方で、当院に受診中の方は産婦人科医師にご相談ください。  
また、まだ当院に受診されていない方は産婦人科外来にお問い合わせください。  
TEL 0565-43-5000(代表)

## ニューボーンフォトサービス はじめました

New Born Photo

当院では新生児撮影サービスを開始しました！  
プロのフォトグラファーが病室にて撮影を行います。  
生まれてすぐの幸せな瞬間を記念写真として残しませんか？



- 入院中に院内で撮影
- 女性カメラマンが撮影
- LINEで簡単お申込み

当院で分娩予定の方に  
ご案内いたします！  
詳しくはHPをご覧ください



出産記念フォトコース



スリーピングニューボーンフォトコース

かわいい  
おくるみを  
着ての撮影

## 先生のおはなし

### 肺の生活習慣病と呼ばれる



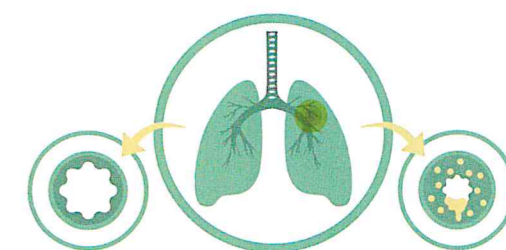
豊田厚生病院  
呼吸器内科医長  
中原 義夫



最近、「肺の生活習慣病」として注目されている病気として「COPD慢性閉塞性肺疾患」があります。これまで「慢性気管支炎」「肺気腫」と呼ばれていた病気がCOPDに含まれます。

### COPDの症状

COPDの症状は咳や痰で、長い時間をかけて進行するのが特徴です。気管支に慢性的な炎症が起こることによって空気の通り道が細くなることによって呼吸をすると「ゼイゼイ」「ヒューヒュー」といった音がすることがあります。似たような病気として気管支喘息があり、COPDとの区別が難しい場合もあります。COPDが進行すると、ひどい息切れによって日常生活にも支障を来すようになり、在宅酸素療法が必要になるケースや、最悪の場合は死に至るケースもあります。



正常 気管支

気管支炎

### COPDの原因

COPDは生活習慣と深い関わりのある病気です。別名「たばこ病」ともいわれているように、多くがたばこの煙が原因で起こります。たばこの煙以外では粉塵や大気汚染などが原因となりますが、COPD患者の90%以上が喫煙者であるため、喫煙が最大の危険因子であることは間違いありません。喫煙を始めた年齢、喫煙本数、喫煙年数など通算の喫煙量が多い人ほど発症するリスクが高くなります。

### COPDの治療と予防策

COPDの治療薬としては狭くなった気管支を広げる気管支拡張薬があり、咳や息切れなどの症状を改善させますが、根本的な治療ではありませんので、予防が最も重要と言えます。

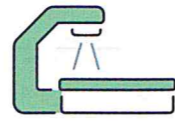
COPDの予防は、「たばこを吸わないこと」に尽きます。COPDの発症リスクは喫煙年数などに比例して高くなるので、早く禁煙すればするほど予防効果が大きくなります。

すでにCOPDを発症している場合でも、直ちに禁煙すれば治療効果が上がり、進行を止めることができます。

長年たばこを吸っている人のなかには、「今さら禁煙しても遅い」と考える人もいますが、高齢になってからの禁煙でも、COPDのリスクは大きく減少することがわかっています。喫煙している方で、咳や息切れのある症状のある方は、かかりつけ医にご相談ください。

特集

# 放射線治療・画像検査



機器  
リニューアル

## 放射線治療

新しい放射線治療装置で、  
高精度な放射線治療が可能に！

放射線を照射してがん細胞にダメージを与え死滅させるのが「放射線治療」です。「切らない治療」として、身体的な負担が少ないため、体力の問題で手術が難しい高齢の患者さんや、合併症のリスクで手術が難しい患者さんの有効な選択肢となります。

ただし、副作用もあるほか、がんの周囲にある細胞に放射線が当たると、正常な細胞が傷ついてしまうデメリットもあります。

当院の新しい放射線治療装置は、がんを集中的にたたいて、正常細胞へのダメージを最低限に抑える最新の放射線治療を可能にします。



### 定位放射線治療 (SRS・SRT)

小さい範囲に多方向から放射線を照射することにより、一度に高線量の放射線を病巣に集中させて治療する方法です。放射線を集中的に照射するので、精密な治療部位の位置合わせが何より重要ですが、新しい装置では高精度を実現します。

とくに転移性脳腫瘍に対する定位放射線治療については、一回で10個程度の腫瘍まで照射することが可能となる機能が導入されています。

(図1)

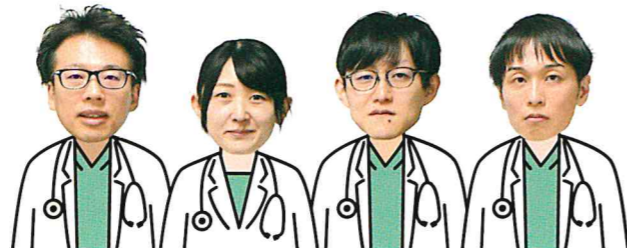
(図1)

放射線治療専門医をはじめ、  
がん放射線療法看護認定看護師、  
放射線治療専門放射線技師、医学物理士、  
放射線治療品質管理士など、  
放射線治療のスペシャリストが連携し、  
検査から診断、治療まで安心の医療を  
提供を目指しています。



## 画像診断の スペシャリスト

放射線診断医4名で主治医の画像診断をサポート



～高性能な機器で  
がん検査・治療に貢献～

国民の2人に1人がかかるとされる「がん」ですが、医学の進歩により一部のがんでは完治も可能になってきました。その実現に貢献しているのが、早期発見、正確な診断、再発・転移がんの発見などで幅広く活用される「画像検査」であり、切らないで治療する「放射線治療」です。

しかし、その精度は機器の性能に大きく左右されます。当院では「MRI装置」と「PET-CT装置」および「放射線治療装置」を2023年にリニューアルし、がんをはじめさまざまな疾患の早期発見、診断・治療に活用しています。



機器  
リニューアル

## PET-CT装置

小さな病変を見つける能力が向上した  
最新「PET-CT検査」

今回当院が導入したPET-CT装置は以下の特長を備えており、精度の高い検査と患者さんの負担軽減に貢献します。

### 呼吸による動きを補正

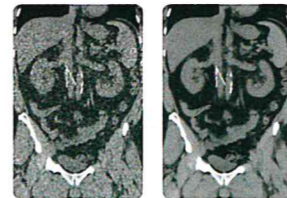
PET-CT検査は呼吸をした状態で撮影しますが、呼吸による動きが大きい肺や肝臓の画像はボケの原因となります。新しいPET-CT装置では呼吸による動きを自動で補正でき、ボケのない高画質の画像が得られます。

### 撮影範囲が広くなり撮影時間が短縮

従来の装置に比べて1回の撮影範囲が大幅に拡大。これにより撮影時間も半分近くに短縮され、短時間で高画質の画像が撮影できるようになりました。

### 低被ばくでも 高度な画像を抽出

新しいPET-CT装置は、高画質の画像が得られる新技術を搭載。CT撮影に必要な放射線量を減らし、少ない放射線で高画質の画像が得られます。



従来のCT画像 新CT画像

Q

PET検査と  
CT検査が併用できる  
「PET-CT検査」とは…

A

「PET検査」とは、特殊な検査薬を注射して撮影することで、体内の薬剤の分布からがん細胞の活動状況がわかる検査です。1度にほぼ全身を調べることができ、早期のがんを検出できる可能性※があります。  
※PET検査には検出しやすいがんと検出が得意ながんがあるため、確定診断ができるわけではありません。



機器  
リニューアル

## MRI装置

高速・高精度、ストレスフリーの  
最先端「MRI装置」

今回当院が導入した3TのMRI装置は以下の特長を備えており、精度の高い検査と患者さんの負担軽減に貢献します。3TのMRIが2台、1.5TのMRIが1台となり充実した診療体制を提供しています。

### 高速化で検査時間を短縮

MRIの検査は15～45分程度と長い検査です。新しいMRI装置は、今話題の人工知能(AI)を搭載し、同じメーカーの旧機種より高速化を実現しており、患者さんの検査時間が短縮できます。

### 精度の高い画像の抽出

新しいMRI装置はAIを搭載しているため、小さな病変も識別できる画像でより精度の高い画像を撮影できる機能を備えています。

### 快適性の向上

MRI装置の中は狭いですが、新しいMRI装置はボア径(体が入る中の筒部分)が10cm広くなりました。また寝具メーカーと共同開発された寝心地の良いマットレスを導入し、長時間動いてはいけなMRI検査の不快感を軽減します。

Q

画像検査の  
スタンダード  
「MRI検査」とは…

A

「MRI検査」とは、磁気によってあらゆる方向から断層写真を撮影し、病変と正常組織を描出できる検査です。がんの早期発見や広がり具合、転移の有無の確認に用いられます。

放射線診断医は、患者さんのCT・MRI・核医学検査などの画像を読み解き、病気の有無や進行度を診断します。多様化・高度化する現代の画像診断では、一回の撮像で得られる情報量が莫大になっており、必要とされる知識も増え続けています。そのため、忙しい主治医に限られた時間で見逃しなく正確に画像診断することはますます難しくなっています。

我々が患者さんと直接お会いする機会は少ないですが、多忙な主治医の盲点をしっかりカバーし、背後から診療をサポートしています。

医療被ばく低減施設認定(公益社団法人日本診療放射線技師会認定)を取得しています

可能な限り医療被ばくを抑制した検査を提供しており、安心して検査ができるよう細心の注意をはらって診療放射線技師が対応しています。