

豊田厚生病院 広報誌

豊田厚生 Navi

特集：婦人科 低侵襲手術



news ニュース

愛知メディカルラリーで優勝

2月17日、豊橋市民病院にて行われた「第12回愛知メディカルラリー」で、当院の医師・看護師、豊田市消防本部の救命救急士合同医療チームが優勝しました。当日は全国から集まった16チームが救急医療の技術を目的に、仮想の災害救急現場において模擬診療の技術を競い合いました。今後も消防との連携や救急医療の技術向上を通じて、地域社会に貢献できるよう努めてまいります。



夏休み キッズセミナー！ めざせ未来のドクター

令和6年 8月18日(日)の午前中
場所：豊田厚生病院

内視鏡手術支援ロボット
da Vinci (ダヴィンチ) を使用し、
小中学生を対象としたロボット手術体験イベント
「夏休みキッズセミナー！めざせ未来のドクター」を開催します！

- 対象者 > 小学4年生～中学3年生：20名程度
- 抽選申込方法 > 7月に申し込みを開始します。豊田厚生病院 HP でご案内する専用フォームからお申込みください。

内視鏡手術支援ロボット
da Vinci(ダヴィンチ)を使用し
手術デモを行います



診療日カレンダー [Calendario de Atención]

休診 [Feriado] (2024年)

4月							5月							6月							7月						
日	月	火	水	木	金	土	日	月	火	水	木	金	土	日	月	火	水	木	金	土	日	月	火	水	木	金	土
	1	2	3	4	5	6		1	2	3	4									1		1	2	3	4	5	6
7	8	9	10	11	12	13	5	6	7	8	9	10	11	2	3	4	5	6	7	8	7	8	9	10	11	12	13
14	15	16	17	18	19	20	12	13	14	15	16	17	18	9	10	11	12	13	14	15	14	15	16	17	18	19	20
21	22	23	24	25	26	27	19	20	21	22	23	24	25	16	17	18	19	20	21	22	21	22	23	24	25	26	27
28	29	30					26	27	28	29	30	31		23	24	25	26	27	28	29	28	29	30	31			
														30													

- P2 — 婦人科 低侵襲手術
- P4 — 能登半島地震被災地支援 豊田厚生病院のDMAT活動
- P6 — 今日からできる！減塩のコツ
- P7 — みなさまの地域のかかりつけ医を紹介します
 - 美里たなかクリニック
 - もとまち内科クリニック
- P8 — ニュース

Vol.103

2024 / spring

ご自由にお持ちください



Instagram



特集

婦人科 低侵襲手術

お腹を切らないで治す手術法

病気の原因を
負担を伴うもの
幅に減らすことの
当院の婦人科では低
侵襲を対象にした低侵襲

婦人科独自の低侵襲手術

子宮鏡手術

子宮用の内視鏡(レゼクトスコープ)を膣から子宮内に挿入し、子宮の中を確認しながら子宮鏡の先端に付いたメスで病変を切除します。体に傷を付けることなく治療でき、手術時間も10~30分程度と短く、入院も二泊三日程度で術後の回復、社会復帰が早期に可能です。

一方、視野が限られ操作も難しいことから術者には高度な技術が求められます。そのため日本産科婦人科内視鏡学会には「子宮鏡技術認定医」という資格があり、愛知県で取得している医師は6名だけ、内2名が当院の医師です。

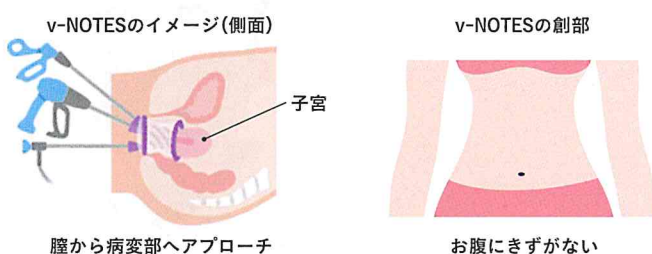
主な適応



- 子宮粘膜下筋腫
- 子宮内膜ポリープ

v-NOTES

腹腔鏡手術で用いる内視鏡カメラや術具を膣から挿入し、手術で切除した臓器や病変も膣から取り出す婦人科系独自の「腹腔鏡手術」です。お腹に傷を一切付けないので、体の負担が通常の腹腔鏡手術よりさらに少なく、美容面での不安もない、より低侵襲な手術法です。保険も適応されています。



主な適応



- 子宮筋腫、子宮腺筋症など良性疾患の子宮全摘術
- 卵巣のう腫(チョコレート嚢胞を除く)の、卵巣温存術および全摘術

※症例によって適応できない場合や、性交未経験の方は適応外となります。

腹腔鏡手術って?

現在、複数の診療科の外科手術で普及してきた低侵襲手術が「腹腔鏡手術」です。お腹に複数の穴を開け、そこからカメラと術具を挿入して手術するもので、お腹を切開する「開腹手術」と比べて術中の出血、術後の痛みが少なく、入院期間や社会復帰までの期間も短くなります。

当科でも適応する症例には積極的に腹腔鏡手術を行っています。患者さんのメリットが大きい反面、高度な技術を要することから日本産科婦人科内視鏡学会の「腹腔鏡技術認定医」という資格があり、当科の2名の医師が取得しています。

当院の産婦人科医

知っておきたい女性特有の病気

婦人科系の低侵襲手術の紹介をしてきましたが、病気の治療は手術だけではありません。他の病気同様、早期に受診してもらうことで、治療の選択肢は広がります。まずは右記のような女性特有の病気について基礎的な知識を得ることが大切です。いずれも良性疾患ですが、ひどい月経痛で悩まされたり、妊娠を妨げる原因になる場合もあります。当院の産婦人科は女性医師が多いので、「もしや」と思ったら恥ずかしがらず気軽に相談してください。

みなさまの地域のかかりつけ医を紹介します

美里たなかクリニック



院長 田中 美里

昭和59年に名古屋大学医学部を卒業し、平成4年から8年間、加茂病院(現豊田厚生病院)で呼吸器内科医として勤務させていただきました。

平成12年4月に「美里たなかクリニック」を開院しました。豊田厚生病院には、病診連携で多くの患者さんをご紹介させていただき大変お世話になっております。

開業医として自分に出来ることは僅かですが、可能な範囲で地域医療のお役に立てればと思っています。

診療科目 内科・呼吸器科

住所 豊田市森町8-105

電話 0565-87-1133



診療時間	月	火	水	木	金	土	日	祝
8:00~12:00	●	●	●	●	●	◎	/	/
15:30~19:00	●	●	/	●	●	/	/	/

◎: 第2・第4・第5土曜日は休診 / : 休診

もとまち内科クリニック



院長 伊藤 裕也

2017年開業の内科・消化器内科クリニックです。診療ガイドラインに沿った質の高い治療を実践し、多くの方にお越しいただいています。胃カメラ、大腸カメラ、腹部エコー検査などは豊田市内有数の実績があり、病気の早期発見・早期治療に努めています。専門性の高い診療は、豊田厚生病院と連携して治療しています。信頼されるクリニックになれるよう、誠意を尽くし努力していますので、是非一度ご来院いただけますと幸いです。

診療科目 内科・消化器内科・内視鏡検査

住所 豊田市柿本町7-66-1

電話 0565-24-8080



診療時間	月	火	水	木	金	土	日	祝
9:00~12:00 【午前受付】11:30まで	●	●	●	●	●	●	/	/
15:30~18:00 【午後受付】18:00まで	●	●	/	●	●	/	/	/

/ : 休診 ▶ 水曜・土曜午後・日曜・祝日

今日からできる! 減塩のコツ

豊田厚生病院 管理栄養士 市川日向子

「塩分を控える＝薄くて味気のない食事というイメージがわきませんか。今回は食するときの3つのコツを紹介します。」

塩分を摂りすぎるとどうなるの?

体の中には、水分と塩分をちょうどよいバランスに保つ機能が備わっています。しかし、必要以上に塩分を摂ると血液中の塩分濃度が高くなって、薄めようと水分をため込むこととなります。その結果、血管の壁にかかる力が強くなり、血圧が高くなってゆくのですね。血管に負担がかかり続けると、脳梗塞や心筋梗塞などにつながる恐れがあります。醤油や味噌など塩辛い味付けを好む日本人は、塩分の摂りすぎが考えられます。

食べる時の3つのコツ

1 調味料はかけるよりつける

揚げ物や卵料理など、下味のついた料理はまず1口そのまま食べてみましょう。追加の味付けが必要な場合は、醤油やソースなどの調味料は小皿にとり、表面に付けて味わいましょう。



2 麺類の汁を残す

麺類は汁に塩分が多いため、汁を残すことで減塩につながります。味噌汁など汁物は野菜や豆腐などを加え、具沢山にし、汁を半量にしましょう。そうすることで、同じ味付けでも控えることができます。



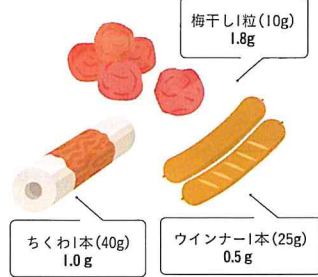
まずは今より塩分を少なくすることを目標に、ぜひ今日から取り組んでみてください



3 練り物や加工品には注意を

梅干しや漬物のほかに、ちくわやかまぼこなどの練り物、ハム・ウインナーなどの加工品は塩分の多い食品です。塩分の多い食品が1度の食事に重ならないこと、いつもより量を減らすことを心がけましょう。この季節に美味しいおでんの具材は、練り物ばかりにならないよう気をつけてください。

《注意が必要な食品の塩分量》



参考:塩分早わかり 第4版 女子栄養大学出版部 日本食品 標準 成分表(八訂)増補 2023年



産婦人科代表部長 針山 由美

取り除くため臓器を切除したりする外科手術は、治療の中で最も患者さんの身体的なです。しかし、近年は手術方法の飛躍的な進歩により、患者さんの体に与える負担を大できるさまざまな「低侵襲手術」が開発されてきました。侵襲手術の代表の一つ「腹腔鏡手術」を数多く行ってきましたが、ほかにも婦人科系疾患手術を積極的に導入し、患者さんの負担軽減に貢献しています。

ダ・ヴィンチ

2012年に日本で初めて前立腺がんの手術で保険適応となった「ロボット支援手術(ダ・ヴィンチ)」は、現在、複数の診療科で普及が進んでおり、婦人科領域においても3つの疾患に対して保険での治療が可能になっています。「ロボット支援手術」は、高度な技術を要する「腹腔鏡手術」の弱点をカバーしてくれるメリットのある手術です。

メリット1

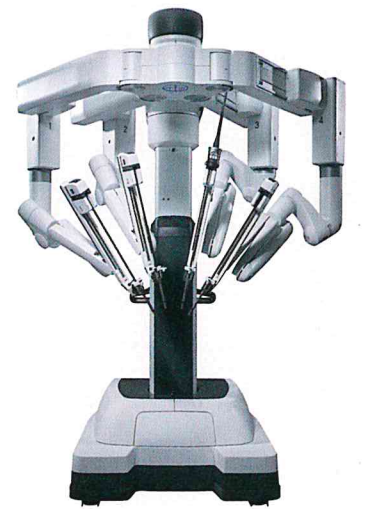
鉗子に関節があり曲げ伸ばしができることから複雑な動きが可能

メリット2

3Dの立体的な拡大視野を得ることができるので正確な位置感覚がつかめる

メリット3

術者の手ブレを防ぐ機能が備わっており精密な手術が可能



パシエントカート

主な適応



- ✓ 子宮筋腫、子宮腺筋症など良性疾患の子宮全摘術
- ✓ 早期子宮体がんに対する子宮全摘術、骨盤内リンパ郭清術
- ✓ 骨盤臓器脱に対する仙骨壁固定術

ロボット支援手術(ダ・ヴィンチ)

骨盤臓器脱って?

「骨盤臓器脱」とは、骨盤内にある子宮、膀胱、直腸などの臓器が下がって外に出てきてしまう女性特有の病気です。骨盤内の臓器は本来「骨盤底」という組織に支えられていますが、出産や加齢により骨盤底が緩んでしまっ起るのが「骨盤臓器脱」です。出産経験がある女性の40%程度に症状があるとされ、加齢に伴い増えてきて、進行すると排尿障害や排便障害により日常生活が損なわれます。治療法の1つ「仙骨壁固定術」は、骨盤臓器脱の手術法の中で最も再発が少ない手術です。かつては下腹部を大きく切開する必要がありましたが、現在では低侵襲の「ロボット支援手術」で行えるようになりました。

子宮内膜症

本来なら子宮の内側にある内膜という組織が、子宮の外に出てしまう病気です。



症状

- 月経痛がひどい
- 下腹部の痛みや腰痛
- なかなか妊娠できない



子宮腺筋症

子宮の内膜組織が子宮の筋肉層に入り込み、子宮の壁が厚くなる病気です。



症状

- 月経痛がひどい
- 月経量が多い
- 立ちくらみやめまいなどの貧血症状



子宮筋腫

良性の腫瘍が子宮にできる病気です。1つだけでなく複数できることもあります。



症状

- 月経量が多く、レバーのような塊が出る
- 月経が1週間以上続く
- 立ちくらみやめまいなどの貧血症状
- 頻尿や便秘、腰痛
- なかなか妊娠できない





能登半島地震被災地支援 豊田厚生病院のDMAT活動

震災で被災された方々に心よりお見舞い申し上げます。豊田厚生病院では、DMAT(災害派遣医療チーム)を派遣し、被災地での医療支援にとどまらず、災害対策本部の指揮支援、被災医療機関で対応が困難な患者さんの患者搬送、被災状況等の情報収集・共有等多くの役割を担いました。今回の経験を活かし、病院や地域の災害対応力を高めていけるよう努めて参ります。



> DMAT派遣実績

1月2日~6日
DMAT 5名



1月6日~8日

DMATロジスティックチーム医師 1名



1月7日~12日
DMAT 4名



3月2日~7日

JMAT(日本災害医学会災害医療チーム)医師 1名



2024

1月1日16時10分

地震発生



本部にて主に医療支援を継続して提供できるようにするための活動

1月2日(火)~6日(土) 1次隊 豊田厚生DMAT

活動メンバー	医師2名、看護師2名、事務員(業務調整員)1名
活動場所	石川県医療支援調整本部および公立能登総合病院活動拠点本部(DMAT参集拠点)
活動内容	DMATがどこで活動しているか把握し、各病院・避難所・高齢者施設への采配業務や活動指揮、その他物資調達支援、患者搬送、被災状況の情報収集・分析



第1隊目出動



DMATの活動



道路状況の把握



搬送調整



断水の影響

現地の病院の機能維持に奮闘!

1月7日(日)~13日(土) 2次隊 豊田厚生DMAT

活動メンバー	医師1名、看護師3名
活動場所	珠洲市総合病院
活動内容	救急外来業務支援、重症患者の搬出 拠点本部活動、病院支援(病棟での食事準備・介助・おむつ交換等)、避難所・救護所・診療所支援



第2隊目出発



第2隊目救急外来



DMAT



第2隊目帰還

医療チームの指揮調整という重要な任務 DMATロジスティックチームとして活動した中島医師

- 活動期間:1月6日(土)~8日(月)派遣先:穴水町保健医療福祉調整本部
2月2日(金)~8日(木)派遣先:珠洲市健康増進センター(石川県保健医療福祉調整本部)
- 活動内容:ロジ調整本部にて全体業務調整

DMAT ロジスティックチーム



厚生労働省が実施する「DMAT ロジスティックチーム隊員養成研修」を修了した者により構成され、都道府県庁や被災地域に設置される医療活動本部業務において、情報収集・分析や医療チームの指揮調整などの本部活動を行う専門のチームです。

被災地での活動が長い当院の救急科中島医師がリモートで病院長に報告



救急科 中島医師

2月2日(金)~5日(月)

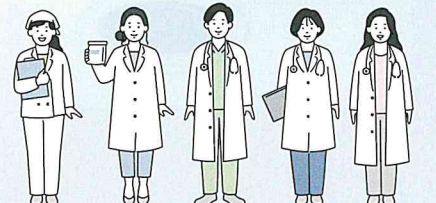
臨床検査技師4名がDVT(深部静脈血栓症)検診の人的支援

現地では検診や指導を行い、災害関連死の発生予防に努めました。



DVT 検診支援の様子

DVT のメンバー



DMATとは?

DMATは「災害急性期に活動できる機動性をもったトレーニングを受けた医療チーム」と定義されており、災害派遣医療チーム(Disaster Medical Assistance Team)の頭文字をとって、略して「DMAT」と呼ばれています。医師、看護師、業務調整員(医師・看護師以外の医療職および事務員)で構成され、大規模災害や多数傷病者が発生した事故などの現場で急性期から活動できるよう、機動性を持った専門的な訓練を受けた医療チームです。